



ข้อมูลข่าวสารเพื่อสร้างการรับรู้สู่ชุมชน ครั้งที่ ๒๖ / ๒๕๖๕

ลำดับ	เรื่อง	หน่วยงาน	เอกสารประกอบ
มาตรการด้านการป้องกันและการให้ความช่วยเหลือจากการแพร่ระบาดของโรคติดเชื้อไวรัสโคโรนา 2019 (COVID-19)			
๑.	๔ แยก ปลอดภัย - 19 ลดการนำเชื้อเข้าบ้าน	กระทรวงสาธารณสุข	อินโฟกราฟิก ๑ ชุด
มาตรการด้านการพัฒนาและเสริมสร้างศักยภาพทรัพยากรมนุษย์			
๒.	รู้หรือไม่รู้ "ไฟดับ" หลาย ๆ ครั้งเกิดจากสิ่งนี้	กระทรวงมหาดไทย	อินโฟกราฟิก ๑ ชุด
๓.	ไทยและจีนร่วมผลักดันและพัฒนาช่องทางการขนส่งผลไม้ไทยไปจีน	กระทรวงการต่างประเทศ	อินโฟกราฟิก ๑ ชุด
๔.	การขอต่ออายุใบอนุญาตนำคนต่างด้าวมาทำงาน	กระทรวงยุติธรรม	อินโฟกราฟิก ๑ ชุด
มาตรการด้านการปรับสมดุลและพัฒนาระบบการบริหารจัดการภาครัฐ			
๕.	พีเจอรี่ใหม่บน Line @1784DDPM บริการแจ้งเตือนภัย	กระทรวงมหาดไทย	อินโฟกราฟิก ๑ ชุด

หมายเหตุ

- ข้อมูลดังกล่าวเป็นข้อมูลเพื่อการสร้างการรับรู้ที่มาจากทุกกระทรวงตามบันทึกข้อตกลงความร่วมมือการบูรณาการเสริมสร้างการรับรู้สู่ชุมชน จังหวัดสามารถหาข้อมูลเพิ่มเติมหรือขยายความข้อมูลที่ใช้เฉพาะพื้นที่ได้ตามความถูกต้องและเหมาะสม
- ให้จังหวัดนำข้อมูลเพื่อสร้างการรับรู้ตามแนวทางที่กำหนด ตามหนังสือกระทรวงมหาดไทย ด่วนที่สุด ที่ มท ๐๒๐๖.๒/ว๑๔๔๙ ลงวันที่ ๕ มีนาคม ๒๕๖๒ เรื่อง แนวทางการสร้างการรับรู้สู่ชุมชน
- จังหวัดสามารถดาวน์โหลดข้อมูลข่าวสารเพื่อสร้างการรับรู้สู่ชุมชนได้ที่ ช่องทางไลน์ (Line) กลุ่ม “ข้อมูลข่าวสารเพื่อการสร้างการรับรู้” และเว็บไซต์กองสารนิเทศ สป. หัวข้อ “การสร้างการรับรู้สู่ชุมชน”

ข้อมูลข่าวสารเพื่อสร้างการรับรู้สู่ชุมชน
ครั้งที่ ๒๖ / ๒๕๖๕ วันที่ ๗ กรกฎาคม ๒๕๖๕

กระทรวง กระทรวงสาธารณสุข

กรม / หน่วยงาน กรมสนับสนุนบริการสุขภาพ

หน่วยงานเจ้าของเรื่อง กรมสนับสนุนบริการสุขภาพ

ช่องทางการติดต่อ โทรสายด่วนกรม สบส. ๑๔๒๖

๑) หัวข้อเรื่อง ๔ แยก ปลอดภัย - 19 ลดการนำเชื้อเข้าบ้าน

๒) ข้อความสำหรับใช้ประชาสัมพันธ์

เรื่อง ๔ แยก ปลอดภัย - 19 ลดการนำเชื้อเข้าบ้าน

กรมสนับสนุนบริการสุขภาพ แนะนำประชาชนดูแลสุขภาพกาย จิต และสังคม ด้วยข้อปฏิบัติที่ควรกระทำในชีวิตประจำวันอย่างสม่ำเสมอ เพื่อลดการนำเชื้อเมื่อกลับมาจากที่ทำงานและจากโรงเรียน ตามสุขบัญญัติแห่งชาติข้อที่ ๑๐ มีสำนึกต่อส่วนรวม ร่วมสร้างสรรค์สังคม แนะนำ ๔ แยก แยกกิน แยกใช้ แยกทิ้ง แยกอยู่ ปลอดภัย - 19 ดังนี้

๑. แยกกิน ไม่ใช้มือเปล่าหยิบอาหารเข้าปาก ก่อนทานต้องล้างมือให้สะอาด เว้นระยะห่างในการรับประทานอาหาร และรับประทานอาหารปรุงสุกใหม่

๒. แยกใช้ ไม่ใช้ของส่วนตัวร่วมกับผู้อื่น เช่น แก้วน้ำ ช้อน ส้อม ผ้าเช็ดตัว

๓. แยกทิ้ง แยกขยะติดเชื้อ ทิ้งในถุงขยะชนิดพรมแอลกอฮอล์ ๗๐ % ปิดถุงให้แน่น ติดป้าย “ขยะติดเชื้อ” ทิ้งลงถังขยะที่มีฝาปิดมิดชิด ล้างมือทันทีด้วยสบู่และน้ำสะอาดหรือแอลกอฮอล์เจล

๔. แยกอยู่ ไม่รวมตัวกันเป็นจำนวนมาก เมื่อรู้ว่ามีความเสี่ยงสูง หรือมีอาการไข้ ไอ เจ็บคอ หายใจลำบาก แยกตัวออกจากผู้อื่น และตรวจ ATK ทันที เมื่อทราบผล และเฝ้าระวังอาการเพื่อรักษาต่อไป

โดยรวมถึงการใช้หน้ากากอนามัยอย่างถูกวิธีสามารถช่วยลดความเสี่ยงในการนำเชื้อเข้าบ้านได้ เช่นเดียวกัน ด้วยการสวมหน้ากากอนามัยให้ถูกวิธี รวมถึงการล้างมือที่ปฏิบัติจนเป็นนิสัย ด้วยการล้างมือให้สะอาด ก่อนทานอาหาร หลังเข้าห้องน้ำ หลังสัมผัสพื้นผิววัสดุอุปกรณ์ที่ใช้ร่วมกันทุกครั้ง เช่น ลูกบิดประตู ปุ่มกดลิฟต์ เป็นต้น ล้างมือทุกครั้ง เมื่อกลับถึงบ้านควรอาบน้ำและเปลี่ยนเสื้อผ้าทันที ตามหลักสุขบัญญัติ “ปฏิบัติสุขบัญญัติ ให้เป็นสุขนิสัย สุขภาพกาย ใจ แข็งแรง”

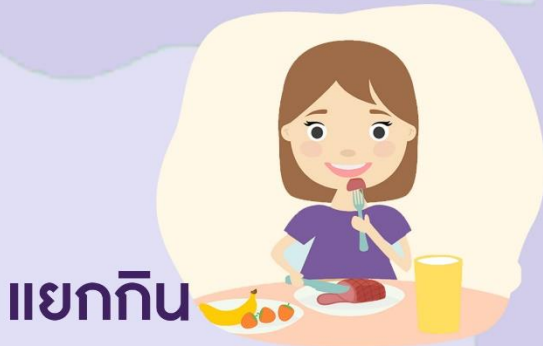
ทั้งนี้ หากประชาชนมีข้อสงสัย สามารถสอบถามเพิ่มเติมได้ที่ โทรสายด่วนกรม สบส. ๑๔๒๖



สุขบัญญัติแห่งชาติ ข้อ 10
มีสำนึกต่อส่วนรวม ร่วมสร้างสรรค์สังคม

4 แยก...ปลอดภัยโควิด 19

ลดการนำเชื้อเข้าบ้าน



แยกกิน

เว้นระยะห่างในการรับประทานอาหาร
ก่อนทานล้างมือให้สะอาด และทานอาหาร
ปรุงสุกใหม่ ไม่ใช้มือเปล่าหยิบอาหารเข้าปาก



แยกใช้

ไม่ใช้ของส่วนตัวร่วมกับผู้อื่น เช่น แก้วน้ำ
ช้อน ส้อม ผ้าเช็ดตัว



แยกทิ้ง

แยกขยะติดเชื้อ ทิ้งในถุงขยะ
ฉีดพรมแอลกอฮอล์ 70%
ปิดถุงให้แน่น ตัดป้าย “ขยะติดเชื้อ”
ทิ้งลงถังขยะที่มีฝาปิดมิดชิด



แยกอยู่

ไม่รวมตัวกันจำนวนมาก เมื่อรู้ว่ามี
ความเสี่ยงสูงหรือมีอาการไอ เจ็บคอ
หายใจลำบาก ให้ตรวจ ATK หยุดงาน
หรือไปพบแพทย์

ข้อมูลข่าวสารเพื่อสร้างการรับรู้สู่ชุมชน
ครั้งที่ ๒๖ / ๒๕๖๕ วันที่ ๗ กรกฎาคม ๒๕๖๕

กระทรวง กระทรวงมหาดไทย

กรม / หน่วยงาน การไฟฟ้านครหลวง

หน่วยงานเจ้าของเรื่อง การไฟฟ้านครหลวง

ช่องทางการติดต่อ โทรสายด่วน ๑๑๓๐

๑) หัวข้อเรื่อง รู้หรือไม่ว่า "ไฟดับ" หลาย ๆ ครั้งเกิดจากสิ่งนี้

๒) ข้อความสำหรับใช้ประชาสัมพันธ์

เรื่อง รู้หรือไม่ว่า "ไฟดับ" หลาย ๆ ครั้งเกิดจากสิ่งนี้

การไฟฟ้านครหลวง แนะนำประชาชน กรณี "ไฟดับ" หลาย ๆ ครั้งเกิดจากอุบัติเหตุ "รถบรรทุก รถเครน เกี่ยวสายสื่อสาร" นอกจากทำให้ทรัพย์สินเสียหายและเสียชีวิตแล้ว ที่สำคัญยังเหนี่ยวให้เสาไฟฟ้าล้ม เป็นอีกหนึ่งในสาเหตุที่ทำให้เกิดไฟฟ้ดับเป็นบริเวณกว้าง โดยผู้ที่กระทำความผิดต้องรับผิดชอบค่าเสียหาย และถูกดำเนินคดีต่อไป

หากประชาชนพบเห็นปัญหาสายสื่อสารรุงรัง สายสื่อสารหลุด ห้อยไม่ปลอดภัย สามารถแจ้งได้ที่สายด่วน กสทช. โทร. ๑๒๐๐ หรือ LINE@ : @nbt๑๒๐๐ หากพบเห็นไฟฟ้าสาธารณะดับ ไฟฟ้าตก ไฟฟ้าช้ดข้อง แจ้งได้ทุกที่ ทุกเวลา MEA พร้อมให้บริการผ่านช่องทาง โทร. ๑๑๓๐ และ MEA Smart life Application มีฟังก์ชัน แจ้งไฟฟ้าช้ดข้อง ยืนยันแจ้งเหตุไฟฟ้ดับ หรือถ่ายรูปในสถานที่จริงแจ้งได้เลย สะดวก รวดเร็วแอปเดียวจบ ครบทุกเรื่องไฟฟ้า MEA Smart Life ดาวน์โหลดฟรี <http://onelink.to/measmartlife>

ทั้งนี้ หากประชาชนมีข้อสงสัย สามารถสอบถามเพิ่มเติมได้ที่ โทรสายด่วน ๑๑๓๐



1 ในสาเหตุที่ทำให้ไฟฟ้าดับ คืออุบัติเหตุจาก
“รถบรรทุกเกี่ยวสายสื่อสาร”
และทำให้เสาไฟฟ้าล้ม

 การไฟฟ้านครหลวง
Metropolitan Electricity Authority

 MEA 1130 www.mea.or.th  การไฟฟ้านครหลวง MEA  mea_news  MEA Connect  YouTube MEA Multimedia  meafanclub  MEA

ข้อมูลข่าวสารเพื่อสร้างการรับรู้สู่ชุมชน
ครั้งที่ ๒๖ / ๒๕๖๕ วันที่ ๗ กรกฎาคม ๒๕๖๕

กระทรวง กระทรวงการต่างประเทศ

กรม / หน่วยงาน กรมสารนิเทศ

หน่วยงานเจ้าของเรื่อง กองประชาสัมพันธ์การทูตสาธารณะ

ช่องทางการติดต่อ โทร. ๐ ๒๒๐๓ ๕๐๐๐

๑) หัวข้อเรื่อง ไทยและจีนร่วมผลักดันและพัฒนาช่องทางการขนส่งผลไม้ไทยไปจีน

๒) ข้อความสำหรับใช้ประชาสัมพันธ์

เรื่อง ไทยและจีนร่วมผลักดันและพัฒนาช่องทางการขนส่งผลไม้ไทยไปจีน

กระทรวงการต่างประเทศ แจ้งข่าวเรื่องการร่วมผลักดันและพัฒนาช่องทางการขนส่งผลไม้ไทยไปจีน โดยไทยและจีนได้ร่วมกันผลักดันและพัฒนาช่องทางการขนส่งผลไม้ไทยไปจีน โดยการเพิ่มศักยภาพของโครงสร้างพื้นฐานด้านต่าง ๆ ของจีนทั้งทางบก ทางเรือ และทางอากาศ ดังนี้

๑. **ทางบก** มีการขยายวันทำการของด่านจาก ๕ วันเป็น ๗ วัน และขยายเวลาทำการเป็น ๑๐ ชั่วโมงต่อวัน

๒. **ทางเรือ** มีด่านท่าเรือชินโจว ในเขตปกครองตนเองกว่างซีจ้วงที่ พร้อมรับเรือสินค้า จากท่าเรือแหลมฉบัง เพิ่มขึ้นจาก ๔ เทียบต่อสัปดาห์ เป็น ๗ เทียบต่อสัปดาห์

๓. **ทางอากาศ** มีการอนุมัติให้สนามบินหนานหนิงอู่ชวี ในเขตกว่างซีจ้วง เป็นด่านจำเพาะ สำหรับการนำเข้าสินค้าผลไม้จากต่างประเทศเพิ่มขึ้นอีก ๑ แห่ง

นอกจากนี้ จีนยังเปิดช่องทางสีเขียว โดยสำนักงานศุลกากรจีนได้ประกาศมาตรการเพื่อรักษาเสถียรภาพของการค้าระหว่างประเทศโดยกำหนดให้ทุกด่านจัดทำช่องทางสีเขียวเพื่อตรวจสอบการนำเข้าและส่งออกสินค้าเกษตรและสินค้าเน่าเสียง่าย

ทั้งนี้ หากประชาชนมีข้อสงสัย สามารถสอบถามเพิ่มเติมได้ที่ โทร. ๐ ๒๒๐๓ ๕๐๐๐

ไทย-จีน ร่วมผลักดันและพัฒนา ช่องทางการขนส่งผลไม้ไทยไปจีน



www.mfa.go.th

       MFA Thailand

ข้อมูลข่าวสารเพื่อสร้างการรับรู้สู่ชุมชน
ครั้งที่ ๒๖ / ๒๕๖๕ วันที่ ๗ กรกฎาคม ๒๕๖๕

กระทรวง กระทรวงยุติธรรม

กรม / หน่วยงาน สำนักงานปลัดกระทรวงยุติธรรม

หน่วยงานเจ้าของเรื่อง สำนักงานปลัดกระทรวงยุติธรรม

ช่องทางการติดต่อ โทรสายด่วนยุติธรรม ๑๑๑๑ กด ๗๗ ฟรีตลอด ๒๔ ชั่วโมง

๑) หัวข้อเรื่อง การขอต่ออายุใบอนุญาตนำคนต่างด้าวมาทำงาน

๒) ข้อความสำหรับใช้ประชาสัมพันธ์

เรื่อง การขอต่ออายุใบอนุญาตนำคนต่างด้าวมาทำงาน

กระทรวงยุติธรรม แนะนำกรณี ผู้รับอนุญาตผู้ใดประสงค์จะขอต่ออายุใบอนุญาตนำคนต่างด้าวมาทำงาน ให้ยื่นคำขอต่อ อธิบดีกรมการจัดหางาน ก่อนใบอนุญาตสิ้นอายุไม่น้อยกว่า ๓๐ วัน พร้อมด้วยเอกสารหรือหลักฐานตามที่ระบุไว้ในแบบคำขอต่ออายุใบอนุญาต ทั้งนี้ อธิบดีจะต้องพิจารณาให้แล้วเสร็จภายใน ๑๕ วันนับแต่วันที่ได้รับคำขอ ซึ่งการออกใบอนุญาตฉบับใหม่จะใช้เลขที่ใบอนุญาตฉบับเดิม โดยสามารถดำเนินการโดยวิธีการทางอิเล็กทรอนิกส์เป็นหลัก ในกรณีที่ไม่สามารถดำเนินการโดยวิธีการทางอิเล็กทรอนิกส์ได้ ให้ยื่นคำขอได้ที่

๑. ในเขตกรุงเทพมหานคร ณ กองทะเบียนจัดหางานกลางและคุ้มครองคนหางาน กรมการจัดหางาน
๒. ในจังหวัดอื่น ณ สำนักงานจัดหางานจังหวัด
๓. สถานที่อื่นตามที่อธิบดีประกาศกำหนด

ทั้งนี้ หากประชาชนมีข้อสงสัย สามารถขอรับคำปรึกษาด้านกฎหมาย บริการด้านงานยุติธรรมต่าง ๆ ได้ที่โทรสายด่วนยุติธรรม ๑๑๑๑ กด ๗๗ ฟรีตลอด ๒๔ ชั่วโมง

การขอต่ออายุใบอนุญาต นำคนต่างด้าวมาทำงาน



การขอต่ออายุใบอนุญาตนำคนต่างด้าวมาทำงาน

ผู้รับอนุญาตผู้ใดประสงค์จะขอต่ออายุใบอนุญาตนำคนต่างด้าวมาทำงาน
ให้ยื่นคำขอต่ออธิบดีกรมการจัดหางานก่อนใบอนุญาตสิ้นอายุไม่น้อยกว่า 30 วัน
พร้อมด้วยเอกสารหรือหลักฐานตามที่ระบุไว้ในแบบคำขอต่ออายุใบอนุญาต
ทั้งนี้ อธิบดีจะต้องพิจารณาให้แล้วเสร็จภายใน 15 วันนับแต่วันที่ได้รับคำขอ
ซึ่งการออกใบอนุญาตฉบับใหม่จะใช้เลขที่ใบอนุญาตฉบับเดิม

โดยสามารถดำเนินการโดยวิธีการทางอิเล็กทรอนิกส์เป็นหลัก
ในกรณีที่ไม่สามารถดำเนินการโดยวิธีการทางอิเล็กทรอนิกส์ได้ ให้ยื่นคำขอได้ที่

1

ในเขตกรุงเทพมหานคร
ณ กองทะเบียนจัดหางานกลาง
และคุ้มครองคนหางาน
กรมการจัดหางาน



2

ในจังหวัดอื่น
ณ สำนักงานจัดหางานจังหวัด



3

สถานที่อื่นตามที่อธิบดี
ประกาศกำหนด



ข้อมูลจาก : กฎกระทรวง การอนุญาตประกอบธุรกิจการนำคนต่างด้าวมาทำงานกับนายจ้างในประเทศ
และหลักประกันในการนำคนต่างด้าวมาทำงานกับนายจ้างในประเทศ พ.ศ. 2564

จัดทำโดย : กลุ่มงานประชาสัมพันธ์ กองกลาง สำนักงานปลัดกระทรวงยุติธรรม



ข้อมูลข่าวสารเพื่อสร้างการรับรู้สู่ชุมชน
ครั้งที่ ๒๖ / ๒๕๖๕ วันที่ ๗ กรกฎาคม ๒๕๖๕

กระทรวง กระทรวงมหาดไทย

กรม / หน่วยงาน กรมป้องกันและบรรเทาสาธารณภัย

หน่วยงานเจ้าของเรื่อง กรมป้องกันและบรรเทาสาธารณภัย

ช่องทางการติดต่อ โทรสายด่วนนิรภัย ๑๙๙๔ ตลอด ๒๔ ชั่วโมง

๑) หัวข้อเรื่อง พีเจอรี่ใหม่บน Line @1784DDPM บริการแจ้งเตือนภัย

๒) ข้อความสำหรับใช้ประชาสัมพันธ์

เรื่อง พีเจอรี่ใหม่บน Line @1784DDPM บริการแจ้งเตือนภัย

กรมป้องกันและบรรเทาสาธารณภัย (ปภ.) กระทรวงมหาดไทย ในฐานะหน่วยงานด้านการป้องกันและบรรเทาสาธารณภัยของประเทศ ได้มุ่งสร้างแนวทางในการสื่อสารและเผยแพร่ข้อมูลข่าวสารสาธารณภัยแก่สาธารณชนอย่างต่อเนื่อง ทั้งในช่วงที่ก่อนเกิดภัย ขณะเกิดภัย และหลังเกิดภัย โดยได้เปิดช่องทาง Line Official ปภ. รับแจ้งเหตุ ๑๙๙๔ ในรูปแบบ Line @1784DDPM เพื่อรองรับการแจ้งเหตุที่อาจเกิดขึ้นในพื้นที่ต่าง ๆ ทั่วประเทศ ครอบคลุมทุกฟังก์ชัน ทั้งการแจ้งเหตุ ส่งภาพเหตุการณ์ แชรโลเคชั่น จุดเกิดเหตุ และการติดตามการประสานความช่วยเหลือ รวมถึงได้พัฒนา Mobile Application ในชื่อ “THAI DISASTER ALERT” เพื่อเป็นช่องทางในการแจ้งเตือนภัยแบบเจาะลึกถึงพื้นที่ให้แก่ประชาชนทั่วประเทศ

และได้มีพัฒนารูปแบบการใช้งานใหม่ที่จะช่วยให้ประชาชนได้รับข้อมูลด้านสาธารณภัยที่ครบวงจร โดยเป็นพีเจอรี่ที่ให้บริการแจ้งเตือนภัยบน Line @1784DDPM ซึ่งเป็นการเพิ่มประสิทธิภาพของแพลตฟอร์มออนไลน์ทางการรับแจ้งเหตุสาธารณภัย แจ้งเตือนภัยแก่ประชาชน และเป็นประโยชน์ต่อการเตรียมความพร้อมรับมือกับเหตุสาธารณภัยที่อาจเกิดขึ้น

ทั้งนี้ หากประชาชนพบเห็นหรือต้องการแจ้งเหตุสาธารณภัย สามารถติดต่อได้ที่ โทรสายด่วนนิรภัย ๑๙๙๔ ตลอด ๒๔ ชั่วโมง

ฟีเจอร์ใหม่ บน LINE @1784DDPM "บริการแจ้งเตือนภัย"

3 วิธีรับการรับแจ้งเตือนภัย

กดที่เมนู "รับแจ้งเตือนภัย"

เลือก "รับข้อมูลผ่าน Line"

แชร์ตำแหน่งที่ต้องการ
รับแจ้งเตือน (Location)

ต้องการรับแจ้งเตือนจากช่องทางใดครับ

แชร์ตำแหน่งที่ต้องการรับแจ้งเตือนด้วยครับ

บันทึกตำแหน่งเรียบร้อยแล้ว

ท่านจะได้รับการแจ้งเตือนภัยในจังหวัด กรุงเทพมหานคร

เพิ่มเพื่อนในไลน์ได้ที่