

วันเอดส์โลก



วันเอดส์โลก

เรียบเรียงข้อมูลโดยงานสาธารณสุขและสิ่งแวดล้อม

ขอขอบคุณภาพประกอบจาก lib.ru.ac.th , ucsc.edu , aidsthai.org , altiusdirectory.com

เป็นที่ทราบกันดีว่า โรคเอดส์เป็นโรคติดต่อร้ายแรง ที่ยังไม่มียาตัวใดรักษาให้หายขาดได้ อีกทั้งยังเป็นโรคที่คร่าชีวิตมนุษย์เพิ่มมากขึ้นเรื่อย ๆ โดยเฉพาะในทวีปแอฟริกา เอเชียใต้และเอเชียตะวันออกเฉียงใต้ พบโรคเอดส์มากที่สุด

ดังนั้น จึงได้มีการพยายามหามาตรการเพื่อป้องกัน และหยุดยั้งโรคเอดส์ให้เป็นผลสำเร็จ โดยองค์การอนามัยโลก (WHO) ได้กำหนดให้วันที่ ๑ ธันวาคม ของทุกปี เป็นวันเอดส์โลก หรือ World AIDS Day ซึ่งเริ่มครั้งแรกในวันที่ ๑ ธันวาคม ๒๕๓๑ โดยมีวัตถุประสงค์ ดังนี้

✦ เพื่อให้ทุกคนได้ตระหนักถึงอันตรายจากการติดต่อของโรคเอดส์ และการเจ็บป่วยจากโรคเอดส์

✦ เพื่อสร้างเสริมและสนับสนุน ให้มีมาตรการการป้องกันโรคเอดส์ให้มากยิ่งขึ้นในสังคมทุกระดับ

✦ เพื่อให้มีการจัดกิจกรรมต่อต้านต่างๆ ดำเนินไปอย่างต่อเนื่อง

✦ เพื่อส่งเสริมให้เกิดการยอมรับ และห่วงใยต่อผู้ป่วยและผู้ติดเชื้อเอดส์

✦ เพื่อเผยแพร่ความรู้เกี่ยวกับโรคเอดส์ให้กว้างขวางยิ่งขึ้น



สัญลักษณ์ วันเอดส์โลก



สัญลักษณ์ วันเอดส์โลก

สัญลักษณ์ของ วันเอดส์โลก คือ โบว์สีแดง (Red Ribbon) เป็นสัญลักษณ์ของวันเอดส์โลก ที่ใช้กันทั่วโลก เพื่อแสดงถึงความเป็นอันหนึ่งอันเดียวกัน ระหว่างผู้ที่มีเชื้อเอชไอวี โพอซิทีฟ (HIV-positive) กับผู้ที่ต้องใช้ชีวิตอยู่ร่วมกับเอดส์ทั้งหลาย



คำขวัญ และธีมรณรงค์ วันเอดส์โลก

ตั้งแต่ปี พ.ศ. ๒๕๓๑ เป็นต้นมา จะมีการกำหนดคำขวัญ วันเอดส์โลก ขึ้น ซึ่งคำขวัญในวันเอดส์โลก แต่ละปีมีดังนี้

- + พ.ศ. ๒๕๓๑ Communication about AIDS: เอดส์ป้องกันได้ หากร่วมมือกันทั่วโลก
- + พ.ศ. ๒๕๓๒ Importance of Youth in the AIDS Epidemic: เมตตาธรรมค้ำจุนโลก ช่วยผู้ตกเป็นเหยื่อเอดส์
- + พ.ศ. ๒๕๓๓ Women are the Key to achieving health for all : สุขภาพดีไม่มีเอดส์ สตรีเพศเป็นแกนนำ
- + พ.ศ. ๒๕๓๔ Sharing the Challenge: ร่วมมือ ร่วมใจ ต้านภัยเอดส์
- + พ.ศ. ๒๕๓๕ AIDS : A Community Commitment: เอดส์เป็นปัญหาของทุกคน ประชาชนต้องร่วมแก้ไข
- + พ.ศ. ๒๕๓๖ Time to Act : จริงจัง จริงใจ ขจัดภัยเอดส์
- + พ.ศ. ๒๕๓๗ AIDS and the Family : Family Takes Care –ครอบครัวทั่วโลก ห่วงใยปัญหาเอดส์ ไม่ปฏิเสธความช่วยเหลือ
- + พ.ศ. ๒๕๓๘ Share Right , Share Responsibility : เคารพสิทธิ์ รับผิดชอบ มอบน้ำใจ สังคมไทยปลอดเอดส์
- + พ.ศ. ๒๕๓๙ One World , One Hope : โลกนี้ยังมีหวัง รวมพลังหยุดยั้งเอดส์
- + พ.ศ. ๒๕๔๐ Children Living in a world with AIDS : สร้างสรรค์โลกใหม่ ให้เด็กไทยไร้เอดส์
- + พ.ศ. ๒๕๔๑ Force for change world Aids campaign with young people : คนรุ่นใหม่ รั้อยใจ รวมพลัง หยุดยั้งเอดส์
- + พ.ศ. ๒๕๔๒ Listen , Learn , Live : รู้เขา รู้เรา รู้เท่าทันเอดส์
- + พ.ศ. ๒๕๔๓ Men make a difference : เอดส์ลดหรือเพิ่ม เริ่มที่ผู้ชาย
- + พ.ศ. ๒๕๔๔ I care....Do you? : เอดส์ลดแน่ ถ้าคุณร่วมแก้ไข
- + พ.ศ. ๒๕๔๕ Stigma and Discrimination – Live and Let Live : ทุกชีวิตมีคุณค่า โปรดอย่าตัดสินด้วยเอดส์
- + พ.ศ. ๒๕๔๖ Stigma and Discrimination – Live and Let Live : ทุกชีวิตมีคุณค่า โปรดอย่าตัดสินด้วยเอดส์

- + พ.ศ. ๒๕๔๓ Woman, girls, HIV and AIDS : เยาวชนรุ่นใหม่... เข้าใจเรื่องเพศ...ร่วมป้องกันเอดส์
- + พ.ศ. ๒๕๔๘ Stop AIDS Keep the promise : เอดส์หยุดได้ ร่วมใจรักษาสัญญา
- + พ.ศ. ๒๕๔๙ Stop AIDS. Keep the Promise – Accountability :เอดส์หยุดได้ ร่วมใจรักษาสัญญา
- + พ.ศ. ๒๕๕๐ Stop AIDS. Keep the Promise – Leadership :เอดส์หยุดได้ ร่วมใจรักษาสัญญา
- + พ.ศ. ๒๕๕๑ Stop AIDS. Keep the Promise – Lead – Empower – Deliver :เอดส์หยุดได้ ร่วมใจรักษาสัญญา
- + พ.ศ. ๒๕๕๒ Universal Access and Human Rights : เข้าถึงยา เข้าถึงสิทธิ พิชิตเอดส์
- + พ.ศ. ๒๕๕๓ Act Aware : สิทธิทางเพศ สิทธิด้านเอดส์ คือ สิทธิมนุษยชน



วันเอดส์โลก



โรคเอดส์เกิดขึ้นได้อย่างไร?

โรคเอดส์ หรือ โรคภูมิคุ้มกันบกพร่อง (AIDS : Acquired Immune Deficiency Syndrome) เกิดจากการติดเชื้อไวรัสมีชื่อว่า ฮิวแมนอิมมูโนเดฟีเซียนซีไวรัส (Human Immunodeficiency Virus :HIV) หรือเรียกย่อ ๆ ว่า เชื้อเอชไอวี โดยเชื้อเอชไอวีจะเข้าไปทำลายเซลล์เม็ดเลือดขาว ที่มีหน้าที่สร้างภูมิคุ้มกันโรค ทำให้ผู้ป่วยที่ติดเชื้อมีภูมิคุ้มกันต่ำลง จนร่างกายไม่สามารถต้านทานเชื้อโรคได้อีก โรคต่าง ๆ (หรือเรียกอีกนัยหนึ่งว่า โรคฉวยโอกาส) จึงเข้ามาซ้ำเติมได้ง่าย เช่น วัณโรค ปอดบวม ติดเชื้อในระบบโลหิต เชื้อรา ฯลฯ และทำให้ผู้ป่วยเสียชีวิตในที่สุด

อย่างไรก็ตาม การที่คนเราจะได้รับเชื้อเอชไอวี หรือที่เรียกกันจนติดปากว่าติดเอดส์ได้นั้น ไม่ใช่เรื่องที่จะติดกันได้ง่าย ๆ ในการใช้ชีวิตประจำวัน เว้นแต่จะมีช่องทางการติดที่เฉพาะจริง ๆ เท่านั้น โดยมีข้อสังเกตง่าย ๆ ๓ ประการ ดังนี้

+ ต้องได้รับเชื้อไวรัสเอชไอวีเข้าสู่ร่างกาย โดยต้องมาจากแหล่งที่มีปริมาณเชื้อมากพอที่จะทำให้ติด ได้แก่ เลือด น้ำอสุจิ น้ำในช่องคลอด

เชื้อที่จะทำให้ติดต่อได้นอกจากเรื่องปริมาณแล้ว เชื้อต้องมีคุณภาพและแข็งแรง เช่น ในเลือด น้ำอสุจิ น้ำในช่องคลอด รวมทั้งต้องมีอาหารและมีสภาพที่พอเหมาะที่จะทำให้เชื้อเติบโตได้ แต่ถ้าไปอยู่ในน้ำลาย น้ำตา เชื้อไวรัสจะอยู่ในสภาพที่เป็นกรด เป็นด่าง ทำให้มันไม่แข็งแรง ไม่มีคุณภาพ เติบโตไม่ได้ หมัดความสามารถที่จะทำให้ติดต่อได้

+ ต้องเป็นช่องทางที่ทำให้เกิดการสัมผัสส่งต่อเชื้อได้โดยตรง เช่น การใช้เข็มฉีดยาเสพติดร่วมกัน หรือการร่วม โดยในกรณีการร่วมเพศ ถ้าฝ่ายชายมีเชื้ออยู่เชื้ออาจจะผ่านเข้าสู่ร่างกายทางเยื่อบุช่องคลอด หรือถ้าผู้หญิงมีเชื้ออยู่ เชื้ออาจจะผ่านเข้าสู่ร่างกายทางปลายเปิดขององคชาติ



กลุ่มเสี่ยงติดเชื้อ โรคเอดส์

กลุ่มที่มีความเสี่ยงต่อการติดเชื้อ โรคเอดส์ หรือ HIV ได้แก่

+ ผู้สำล่อนทางเพศ หรือการมีเพศสัมพันธ์กับผู้ติดเชื้อเอดส์ หรือกลุ่มรักร่วมเพศ โดยจากข้อมูลพบว่า ร้อยละ ๘๔ ของผู้ติดเชื้อเอดส์ จะได้รับเชื้อจากการมีเพศสัมพันธ์

+ ผู้ติดยาเสพติด โดยใช้กระบอกฉีดยา หรือเข็มฉีดยาเดียวกันกับผู้ป่วย โรคเอดส์

+ ที่ได้รับเลือด หรือผลิตภัณฑ์จากเลือด เช่น การใช้เข็มฉีดยาร่วมกับผู้ป่วยเอดส์ หรือรับเลือดในขณะผ่าตัด

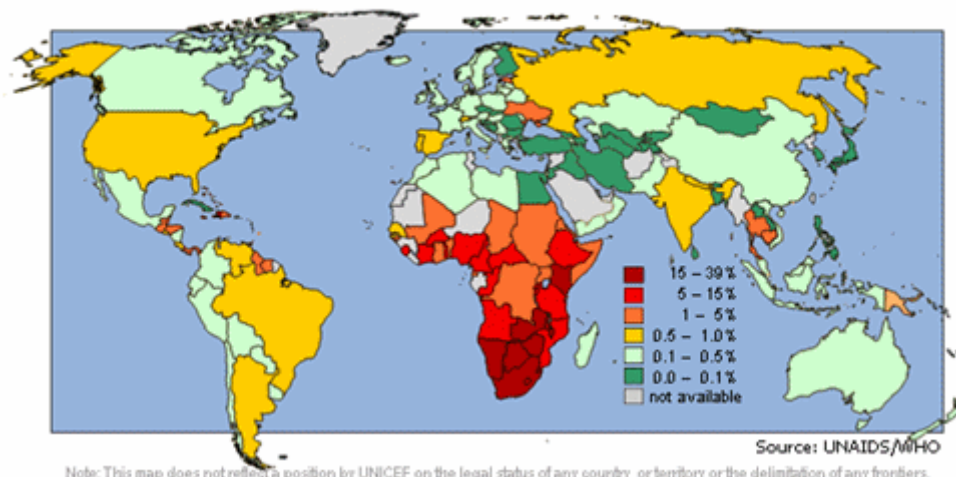
+ ทารกติดเชื้อเอดส์จากมารดาที่มีเชื้อ HIV โดยมารดาจะแพร่เชื้อเอดส์ไปสู่ลูกในครรภ์



สายพันธุ์ของโรคเอดส์

เชื้อไวรัสเอดส์มีหลายสายพันธุ์ โดยสายพันธุ์หลักดั้งเดิมคือ เอชไอวี-๑ (HIV-๑) ซึ่งแพร่ระบาดในแถบสหรัฐอเมริกา ยุโรป และแอฟริกากลาง , เอชไอวี-๒ (HIV-๒) พบแพร่ระบาดในแถบแอฟริกาตะวันตก นอกจากนี้ยังพบสายพันธุ์อื่นๆ ที่กลายพันธุ์มาอีกมากมาย

HIV prevalence in adults, end 2001



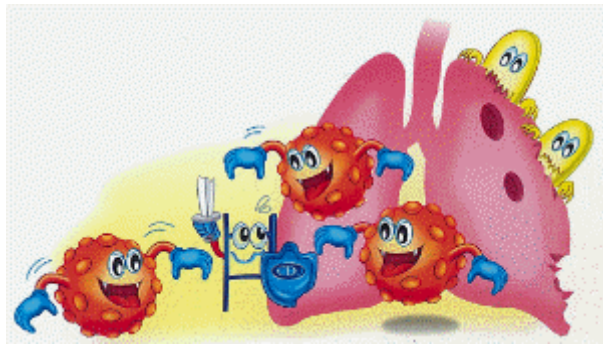
ในปัจจุบันทั่วโลก พบสายพันธุ์เชื้อเอชไอวี มากกว่า ๑๐ สายพันธุ์ กระจายอยู่ตามประเทศต่างๆ ทั่วโลก โดยพบมากที่สุดที่ทวีปแอฟริกา มีมากกว่า ๑๐ สายพันธุ์ เนื่องจากเป็นแหล่งแรกที่พบเชื้อเอชไอวี และกระจายอยู่เป็นเวลานานกว่า ๓๐ ปี สายพันธุ์ที่พบมากที่สุดในโลก คือสายพันธุ์ซี มากถึง ๔๐% พบในทวีปแอฟริกา อินเดีย จีน รวมทั้งพบมา ส่วนในประเทศไทยพบเชื้อเอชไอวี ๒ สายพันธุ์คือ สายพันธุ์เอ-อี (A/E) หรืออี (E) พบมากกว่า ๙๕% แพร่ระบาดระหว่างคนที่มีเพศสัมพันธ์ระหว่างชายหญิง กับสายพันธุ์บี (B) ที่แพร่ระบาดกันในกลุ่มรักร่วมเพศ และผ่านการใช้ยาเสพติดฉีดเข้าเส้น

ขณะที่สายพันธุ์ซีเดี่ยว ๆ ยังไม่พบในประเทศไทย พบเพียงแต่สายพันธุ์อี-ซี ที่เป็นลูกผสมระหว่างสายพันธุ์อีในประเทศไทย และสายพันธุ์ซีจากทวีปแอฟริกา แต่ทั้งนี้หากยังจำข่าวเมื่อช่วงต้นปีที่ผ่านมาได้ จะพบว่า ประเทศไทยพบผู้หญิงชาวไทย ๒ คนติด โรคเอดส์ สายพันธุ์ใหม่ เป็นเชื้อเอชไอวีผสมระหว่าง ๓ สายพันธุ์ ได้แก่ เอ จี และดี เรียกว่า เอจี-ดี (AG/D) และเป็นเชื้อเอชไอวีผสม ๓ สายพันธุ์ ได้แก่ เอ อี และจี เรียกว่า เออี-จี (AE/G) ซึ่งคาดว่าจะติดมาจากทวีปแอฟริกา ซึ่งสายพันธุ์

ดังกล่าวจะมีความเข้มข้นในน้ำเมือกหรือสารคัดหลั่งหลังมาก ทำให้ผู้สัมผัสติดเชื้อง่าย และแพร่ระบาดเร็วกว่าสายพันธุ์จากทวีปอื่น



เมื่อติดเชื้อเอดส์แล้ว จะแบ่งช่วงอาการออกเป็น ๓ ระยะ คือ



➕ ๑.ระยะไม่ปรากฏอาการ (Asymptomatic stage)หรือระยะติดเชื้องโดยไม่มีอาการ ในระยะนี้ผู้ติดเชื้องจะไม่แสดงอาการผิดปกติใด ๆ ออกมา จึงดูเหมือนคนมีสุขภาพแข็งแรงเหมือนคนปกติ แต่อาจจะเจ็บป่วยเล็ก ๆ น้อย ๆ จากระยะแรกเข้าสู่ระยะต่อไปโดยเฉลี่ยใช้เวลาประมาณ ๓-๘ ปี แต่บางคนอาจไม่มีอาการนานถึง ๑๐ ปี จึงทำให้ผู้ติดเชื้องสามารถแพร่เชื้องต่อไปให้กับบุคคลอื่นได้ เนื่องจากส่วนใหญ่ไม่ทราบว่าตนเองติดเชื้อง

➕ ๒.ระยะมีอาการสัมพันธ์กับเอดส์ (Aids Related Complex หรือ ARC) หรือระยะเริ่มปรากฏอาการ (Symptomatic HIV Infection)ในระยะนี้จะตรวจพบผลเลือดบวก และมีอาการผิดปกติเกิดขึ้นในเห็น เช่น มีไข้สูงเกิน ๓๗.๘ องศาเซลเซียส เป็นระยะเวลานานไม่ต่ำกว่า ๓ เดือน, น้ำหนักตัวลดลงมากกว่า ๔.๕ กิโลกรัม หรือมากกว่าร้อยละ ๑๐ ของน้ำหนักตัวเดิมภายใน ๒ เดือน , ต่อมน้ำเหลืองโตหลายแห่งติดต่อกันนานกว่า ๓ เดือน , มีเชื้อราในปากบริเวณกระพุ้งแก้ม และเพดาน

ปาก ,เป็นงูสวัด หรือแผลริมชนิดลูกกลม และมีอาการเรื้อรังนานเกิน ๑ เดือน โดยไม่ทราบสาเหตุ เช่น มีไข้ ท้องเสีย ผื่นหนังอักเสบ น้ำหนักลด เป็นต้น ระยะนี้อาจเป็นอยู่นานเป็นปีก่อนจะกลายเป็นเอดส์ ระยะเต็มขั้นต่อไป

✦ ๓.ระยะเอดส์เต็มขั้น (Full Blown AIDS) หรือ ระยะโรคเอดส์ ในระยะนี้ภูมิคุ้มกันของร่างกายจะถูกทำลายลงไปมาก ทำให้เป็นโรคต่าง ๆ ได้ง่าย หรือที่เรียกว่า "โรคติดเชื้อฉวยโอกาส" ซึ่งมีหลายชนิด แล้วแต่ว่าจะติดเชื้อชนิดใด และเกิดที่ส่วนใดของร่างกาย หากเป็นวัณโรคที่ปอด จะมีอาการไอเรื้อรัง ไอเป็นเลือด ถ้าเป็นเชื้อหุ้มสมองอักเสบจากเชื้อ Cryptococcus จะมีอาการปวดศีรษะอย่างรุนแรง คอแข็ง คลื่นไส้อาเจียน หากเป็นโรคเอดส์ของระบบประสาทก็จะมีอาการความจำเสื่อม ซึมเศร้า แขนขาอ่อนแรง เป็นต้นส่วนใหญ่เมื่อผู้เป็นเอดส์เข้าสู่ระยะสุดท้ายนี้แล้วโดยทั่วไปจะมีชีวิตอยู่ได้เพียง ๑-๒ ปี



ปัจจุบันยังไม่มียาที่สามารถรักษาโรคเอดส์ให้หายขาดได้ มีแต่เพียงยาที่ใช้เพื่อยับยั้งไม่ให้ไวรัสเอดส์เพิ่มจำนวนมากขึ้น แต่ไม่สามารถกำจัดเชื้อเอดส์ให้หมดไปจากร่างกายได้ ยาต้านไวรัสเอดส์ในปัจจุบันมี ๓ ประเภทคือ

✦ ๑.Nucleoside Reverse Transcriptase Inhibitors (NRTIs) ได้แก่ AZT ddldC d๔T ๓TC ABC รับประทานยาต้านไวรัสเอดส์

✦ ๒.Non-Nucleoside Reverse Transcriptase Inhibitors (NNRTIs) ได้แก่ NVP EFV

✦ ๓.Protease Inhibitors (PIs) ได้แก่ IDV RTV Q๔V NFV

หากรับประทานยาต้านไวรัสเอดส์แล้ว อาจมีผลข้างเคียงคือ คลื่นไส้ อาเจียน มีผื่นตามผิวหนัง โลหิตจาง ฯลฯ ดังนั้นการรับประทานยาเหล่านี้ควรอยู่ในความดูแลของแพทย์



ความเชื่อที่ผิดเกี่ยวกับ โรคเอดส์

จากข้อมูลทางการแพทย์ระบุว่า เชื้อเอชไอวีไม่สามารถแพร่สู่กันได้โดยการติดต่อในชีวิตประจำวันกับผู้ติดเชื้อเอชไอวี และไม่สามารถติดต่อกันได้ผ่านทางกรอกอด การสัมผัสมือที่เป็นการทักทายแบบชาวตะวันตก หรือการปฏิสัมพันธ์ภายนอกอื่น เช่น การใช้ห้องน้ำร่วมกัน การใช้เตียงนอนร่วมกัน การใช้อุปกรณ์รับประทานอาหารหรือรถแท็กซี่ร่วมกัน

นอกจากนี้ เอชไอวีไม่ใช่โรคติดต่อทางอากาศ เหมือนกับไข้หวัด และไม่ติดต่อผ่านทางแมลงหรือ ยุง โดยทั่วไปแล้วเชื้อเอชไอวีติดต่อกันผ่านทางกรรมวิธีที่มีเพศสัมพันธ์ที่ไม่ปลอดภัย มีข้อมูลยืนยันชัดเจนว่ากว่า ๘๐ เปอร์เซ็นต์ของผู้ติดเชื้อไวรัสเอชไอวีติดจากการมีเพศสัมพันธ์ที่ไม่ได้ป้องกันการแลกเปลี่ยนของเหลวในร่างกาย เช่น อสุจิ เลือด หรือของเหลวในช่องคลอดนอกจากนี้เชื้อเอชไอวียังสามารถติดต่อกันผ่านทางการใช้เข็ม หรืออุปกรณ์ฉีดยาร่วมกันของผู้ใช้ยาเสพติด ขณะที่ผู้หญิงตั้งครรภ์สามารถแพร่เชื้อไปสู่ลูกได้ในระหว่างการตั้งครรภ์ การคลอดและการเลี้ยงลูกด้วยนมแม่

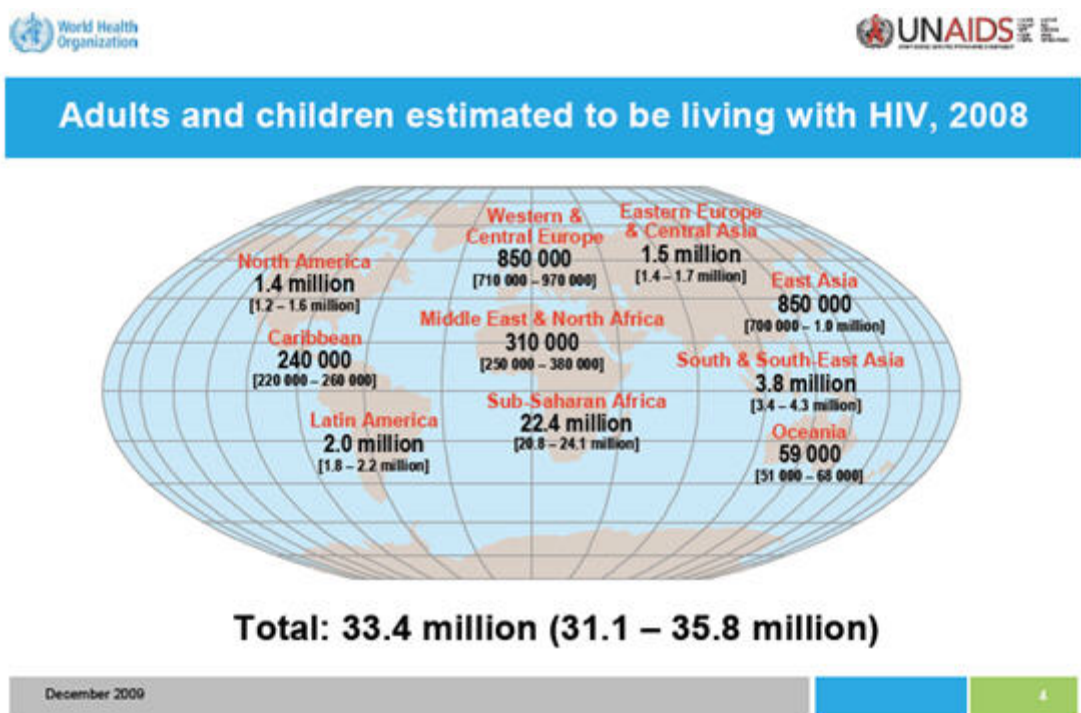


สถานการณ์โรคเอดส์ทั่วโลก

โรคเอดส์ เริ่มเป็นที่รู้จักครั้งแรกในปี พ.ศ. ๒๕๒๔ โดยพบที่ประเทศสหรัฐอเมริกา จากชายรักร่วมเพศคนหนึ่ง และเมื่อศึกษาย้อนหลังพบว่า โรคเอดส์นี้มีต้นกำเนิดในบริเวณทวีปแอฟริกาตะวันตก ก่อนจะแพร่ไปยังทวีปอื่น ๆ ทั่วโลก และอัตราผู้ป่วยโรคเอดส์เพิ่มขึ้นอย่างน่าตกใจ โดยเฉพาะอย่างยิ่งในประเทศแถบเอเชียตะวันออกเฉียงใต้และแอฟริกา

โดยในปี พ.ศ.๒๕๔๖ มีการรายงานพบผู้ป่วย โรคเอดส์ ทั่วโลกกว่า ๓๘ ล้านคน ซึ่งเป็นผู้ใหญ่ ๓๑ ล้าน และเป็นเด็กอายุต่ำกว่า ๑๕ ปีอีก ๗ ล้านคน ขณะที่ในทวีปเอเชียมีอัตราเพิ่มของผู้ติดเชื้อมากกว่าร้อยละ ๕๐ ของผู้ติดเชื้อทั้งหมดทั่วโลก โดยในประเทศจีน อินเดีย อินโดนีเซีย และเวียดนาม เป็นประเทศต้น ๆ ที่มีอัตราการรับเชื้อเพิ่ม เฉพาะรัสเซียประเทศเดียวก็มีผู้ติดเชื้อเอชไอวีไม่ต่ำกว่า ๘๖๐,๐๐๐ คน

ทั้งนี้ รายงานสถานการณ์เอดส์ทั่วโลกล่าสุด (www.unaids.org/unaid/ (English original, December ๒๐๐๙) คาดว่ามีผู้ติดเชื้อเอชไอวีแล้วประมาณ ๖๐ ล้านคน และมีผู้เสียชีวิตจากสาเหตุการติดเชื้อเอชไอวีอีกประมาณ ๒๕ ล้านคน โดยเฉพาะใน พ.ศ. ๒๕๕๑ มีผู้ติดเชื้อเอชไอวีทั่วโลกประมาณ ๓๓.๔ ล้านคน(๓๑.๑ - ๓๕.๘ ล้านคน) เป็นผู้ใหญ่ประมาณ ๓๑.๓ ล้านคน (๒๙.๒-๓๓.๗ ล้านคน) มีผู้หญิงที่ติดเชื้อ ประมาณ ๑๕.๗ ล้านคน (๑๔.๒-๑๗.๒ ล้านคน) เป็นเด็กที่อายุต่ำกว่า ๑๕ ปีประมาณ ๒.๑ ล้านคน (๑.๒-๒.๙ ล้านคน) และเป็นผู้ที่เสียชีวิตจากโรคเอดส์ประมาณ ๒.๐ ล้านคน (๑.๗-๒.๔ ล้านคน) ซึ่งคาดว่าจะมีผู้ติดเชื้อรายใหม่เพิ่มขึ้น ประมาณ ๒.๗ ล้านคน (๒.๔-๓.๐ ล้านคน) ทั่วโลก โดยคาดว่าจะมีเด็กวัยรุ่นที่อายุ ๑๕-๒๔ ปีมีการติดเชื้อ ร้อยละ ๔๐ ในขณะที่ผู้หญิงมีการติดเชื้อถึง ร้อยละ ๔๘



แหล่งข้อมูล UNAIDSWHO

แผนผังแสดงจำนวนผู้ติดเชื้อเอดส์ในปี ค.ศ. ๒๐๐๘

นอกจากนี้ คนในทวีปแอฟริกา แถบทะเลทรายซาฮารา ได้รับผลกระทบจากการติดเชื้อไวรัสเอชไอวีมากที่สุดในครัวเรือนประมาณ ร้อยละ ๖๗ ของผู้ติดเชื้อทั่วโลกโดยมีเด็กที่ติดเชื้อรายใหม่ประมาณ ร้อยละ ๙๑ และมีเด็กกำพร้ามากกว่า ๑๔ ล้านคนในทวีป รองลงมาอยู่ในแถบเอเชียใต้ และเอเชียตะวันออกเฉียงใต้ประมาณ ๓.๘ ล้านคน โดยส่วนใหญ่ประเทศที่มีการติดเชื้อสูง ร้อยละ ๙๗ จะอยู่ในประเทศที่มีรายได้ต่ำ หรือยากจนและอยู่ในกลุ่มประเทศที่มีรายได้ปานกลาง นอกจากนี้ ยังพบว่าประมาณ ๑ ใน ๓ คน ของผู้ติดเชื้อเอชไอวีมีสาเหตุของการเสียชีวิตด้วยโรคแทรกซ้อนจากวัณ

โรค



วันเอดส์โลก



สถานการณ์โรคเอดส์ในประเทศไทย

จากรายงานสถานการณ์ผู้ป่วย เอดส์ และผู้ติดเชื้อที่มีอาการในประเทศไทยล่าสุด (๓๑ สิงหาคม ๒๕๕๓) สำนักกระบาดวิทยา รายงานว่ามีจำนวนผู้ป่วยเอดส์ ทั้งสิ้น จำนวน ๓๖๘,๙๒๑ ราย เสียชีวิตแล้วจำนวน ๙๗,๖๙๔ รายโดยแนวโน้มของผู้ป่วยเอดส์และผู้เสียชีวิตด้วยโรคเอดส์ ลดลงกว่าในอดีตที่ผ่านมา เนื่องจากการรักษาผู้ป่วยเอดส์ด้วยยาต้านไวรัสทำให้ผู้ป่วยมีชีวิตที่ยืนยาว และมีคุณภาพชีวิตที่ดีขึ้น จึงทำให้มีผู้ป่วยเอดส์และผู้เสียชีวิตจากโรคเอดส์ลดลงกว่าอดีต

อย่างไรก็ตาม พบว่า รายงานผู้ป่วยเอดส์ส่วนใหญ่เป็นวัยแรงงาน และวัยเจริญพันธุ์ (อายุ ๑๕-๕๙ ปี) ร้อยละ ๙๓.๔๕ พบมากที่สุดในกลุ่มอายุ ๓๐-๓๔ ปีร้อยละ ๒๕.๐๔ รองลงมาเป็นกลุ่มอายุ ๒๕-๒๙ ปีร้อยละ ๒๒.๐๓

อัตราป่วยในกลุ่มวัยแรงงานและวัยเจริญพันธุ์ที่อายุ ๑๕-๕๙ ปี พบว่าเพศชายมีสัดส่วน

ของอัตราป่วยเอดส์สูงกว่าเพศหญิง เท่ากับ ๒ : ๑ ซึ่งพบว่าผู้ที่มีอายุตั้งแต่ ๕๐ ปี ขึ้นไปมีอัตราป่วยเอดส์ ร้อยละ ๕.๔๙ ในขณะที่กลุ่มเด็กอายุ ๐-๑๔ ปี มีอัตราป่วยเอดส์ ร้อยละ ๕.๐๙ ตามลำดับ

ทั้งนี้ ผู้ป่วยเอดส์ส่วนใหญ่มิ่ปัจจัยเสี่ยงจากการมีเพศสัมพันธ์ สูงถึงร้อยละ ๘๔.๒๙ เป็นเพศชายรักต่างเพศ ร้อยละ ๖๗.๐๐ และเป็นหญิงรักต่างเพศ ร้อยละ ๓๓.๐๐ รองลงมาเป็นกลุ่มที่ไม่ทราบปัจจัยเสี่ยง และอื่น ๆ ร้อยละ ๗.๕๗ กลุ่มผู้ใช้ยาเสพติดชนิดฉีด ร้อยละ ๔.๔๗ กลุ่มที่ติดเชื้อจากมารดา พบร้อยละ ๓.๖๕ และกลุ่มรับเลือดร้อยละ ๐.๐๒ ตามลำดับ

ขณะที่จำนวนผู้ป่วยเอดส์ส่วนใหญ่มิ่รายได้ต่ำ และประกอบอาชีพการใช้แรงงาน/รับจ้างทั่วไป (ลูกจ้างโรงงาน ขับรถรับจ้าง กรรมกร) ร้อยละ ๔๕.๒๒ รองลงมาเป็นผู้ประกอบอาชีพเกษตรกรรม ร้อยละ ๑๙.๘๐ ผู้ที่ว่างงาน ร้อยละ ๖.๐๒ ค้าขาย ร้อยละ ๔.๕๔ แม่บ้านร้อยละ ๔.๒๔ เด็กต่ำกว่าวัยเรียน ๒.๗๐ ข้าราชการ (ข้าราชการพลเรือน ทหาร ตำรวจ และข้าราชการไม่ทราบสังกัด) ร้อยละ ๓.๐๗ ผู้ต้องขัง ร้อยละ ๑.๕๖ และอื่น ๆ รวมทั้งผู้ที่ไม่ระบุอาชีพ ร้อยละ ๔.๔๕



การป้องกันตัวเองจาก โรคเอดส์

เราสามารถป้องกัน โรคเอดส์ ได้ โดย

๑. ใช้ถุงยางอนามัยทุกครั้ง ที่มีเพศสัมพันธ์
๒. รักเดียวใจเดียว
๓. ก่อนแต่งงาน หรือมีบุตร ควรตรวจร่างกาย ตรวจเลือด และขอรับคำปรึกษาเรื่องโรคเอดส์จากแพทย์ก่อน
๔. งดดื่มเครื่องดื่มแอลกอฮอล์ และงดใช้สารเสพติดทุกชนิด



มาช่วยกันรณรงค์หยุดยั้งโรคเอดส์ อันตรายใกล้ตัวคุณ ในวันที่ ๑ ธันวาคมนี้
ด้วยกันนะคะ

